

LE MAG'

Journal d'information communautaire

SPECIAL COVID-19

COMMUNAUTÉ DE COMMUNES BOUZONVILLOIS TROIS FRONTIÈRES

24 AVRIL 2020



CCB3F

Etat de fonctionnement des services

p.2

SOUTIEN AUX ENTREPRISES ET ASSOCIATIONS

Fonds "Résistance" :
enveloppe de 200 000 € pour la CCB3F



p.6

DECHETS MÉNAGERS

Comment gérer les déchets pendant la
crise sanitaire ? Reports de collecte ...



p.2-3

▶ ÉTAT DE FONCTIONNEMENT DES SITES COMMUNAUTAIRES



› ORDURES MÉNAGÈRES

→ COLLECTE DES DÉCHETS MÉNAGERS :

Toutes les collectes du territoire sont maintenues aux jours habituels (sauf jours fériés)

→ JOURS FÉRIÉS MAI 2020 - REPORTS DE COLLECTE

Pour le Bouzonvillois

Dalstein, Menskirch, Chémery-les-Deux, Bibiche, Vaudreching, Anzeling et Holling :

› collecte initialement prévue vendredi 1^{er} mai 2020 reportée au samedi 2 mai 2020.

› collecte initialement prévue vendredi 8 mai 2020 reportée au samedi 9 mai 2020.

Ebersviller et Hestroff :

› collecte initialement prévue jeudi 21 mai 2020 avancée au mardi 19 mai 2020.

Neunkirchen-lès-Bouzonville, Schwerdorff, Colmen et Saint-François-Lacroix :

› collecte initialement prévue jeudi 21 mai 2020 avancée au mercredi 20 mai 2020.

Collecte exceptionnelle de sacs orange

Mardi 28 avril	Mercredi 29 avril	Jeudi 30 avril	Lundi 04 mai	Mardi 05 mai
Bouzonville secteur 1 Filstroff	Heining-lès- Bouzonville Alzing Brettnach Freistroff Rémelfang	Bouzonville secteur 2 Guerstling	Ebersviller Hestroff Neunkirchen-lès- Bouzonville Schwerdorff Colmen Saint-François- Lacroix	Dalstein Menskirch Chémery- les-Deux Bibiche Vaudreching Anzeling Holling

- ▶ Les sacs orange devront **impérativement être déposés à même le sol et non pas dans le bac.**
- ▶ Après la collecte exceptionnelle et en attendant les nouvelles mesures, les sacs orange devront à nouveau être stockés au domicile.

Pour le Sierckois

Sierck-les-Bains, Rustroff et Rettel :

› collecte **OM** initialement prévue vendredi 1^{er} mai 2020 reportée au samedi 2 mai 2020.

› collecte **OM** initialement prévue vendredi 8 mai 2020 reportée au samedi 9 mai 2020.

› collecte **OM** initialement prévue vendredi 22 mai 2020 reportée au samedi 23 mai 2020.

Montenach, Kaltweiller, Kerling-lès-Sierck, Freching, Haute-Sierck-Laumesfeld, Calembourg, Hargarten, Kirschnaumen, Obernaumen, Evendroff et Waldweistroff :

› collecte **OM** initialement prévue jeudi 21 mai 2020 reportée au vendredi 22 mai 2020.

Sierck-les-Bains, Koenigsberg, Rustroff, Montenach, Kaltweiller et Hunting :

› collecte **tri sélectif** initialement prévue jeudi 21 mai 2020 reportée au vendredi 22 mai 2020.

→ EN MANQUE DE SACS DE TRI ?

Pour le **Sierckois**, en cas de rupture de stock de sac de tri sélectif, l'usager peut se réapprovisionner auprès de sa mairie.



Pour le **Bouzonvillois**, en cas de rupture de stock de sac bleu au domicile, le Sydème autorise l'utilisation exceptionnelle de sacs noirs avec ficelle de fermeture.

ATTENTION : Les sacs orange doivent encore être conservés à domicile et ne pas être présentés à la collecte. Il est recommandé de bien fermer tous les sacs de tri à double noeud.

Les mouchoirs usagés, lingettes nettoyantes, masques et gants sont à déposer dans **le sac bleu.**

RÉOUVERTURE DES DÉCHETTERIES COMMUNAUTAIRES

BOUZONVILLE, HALSTROFF ET RETTEL

à compter du mardi 28 avril 2020



BOIS



CARTONS



TOUT-VENANT



DÉCHETS VERTS

Les 3 déchetteries de la CCB3F
seront à nouveau ouvertes aux particuliers et professionnels
à compter du mardi 28 avril 2020.

Ouverture du mardi au vendredi uniquement de 13h à 17h.

Les usagers pourront seulement y déposer :
tout venant, déchets verts, bois et cartons.

4 véhicules maximum sur les quais.

Prière de respecter les gestes barrières
et maintenir une distance de sécurité.



Retrouvez l'actualité
du service ordures ménagères
sur Facebook (@CCB3FOMINFOS)
et sur www.ccb3f.fr

POUR CONTACTER :

- ▶ le service OM Sierckois :
06 38 76 56 64 gaetan.ferrera@ccb3f.fr
- ▶ le service OM Bouzonvillois :
contact@ccb3f.fr

› URBANISME

→ INSTRUCTION DES DOCUMENTS D'URBANISME

Pendant la période de confinement, le service instructeur traite uniquement les demandes par voie dématérialisée. Dans la mesure du possible, les pétitionnaires sont invités à reporter les demandes après confinement. Le service instructeur reste néanmoins disponible pour tout renseignement.

Permanence instructeur des documents d'urbanisme : contact.urbanisme@ccb3f.fr

→ OPÉRATION PROGRAMMÉE DE L'AMÉLIORATION DE L'HABITAT

L'ANAH et la CCB3F adoptent un mode de fonctionnement en télétravail, pour maintenir la continuité et la poursuite de leurs activités au service de l'ensemble des bénéficiaires des aides de l'OPAH ru. En effet, cela se traduit par le traitement des demandes des subventions des programmes de l'OPAH ru de la CCB3F :

- Les demandes peuvent toujours être déposées sur la plateforme Anah-mon-projet ;
- Les instructeurs ANAH et la CCB3F, continuent de traiter les nouvelles demandes, et celles qui sont en cours ;
- Les demandes de paiement sont toujours traitées par les instructeurs de l'ANAH et les agents de la CCB3F tout en s'adaptant aux conditions actuelles. Néanmoins, les visites de contrôle sont suspendues. La CCB3F pourra demander des photos aux bénéficiaires pour attester de la fin des travaux et réaliser une demande dérogatoire auprès de l'ANAH pour le solde des aides. Une fois la situation revenue à la normale, la CCB3F reprendra ses visites dans les logements. Le délai de paiement de 40 jours pourra ainsi être respecté.

Permanence OPAH : opah@ccb3f.fr



→ Concernant l'habitat, l'**ADIL** partage et publie l'essentiel de l'actualité logement à travers sa page [Facebook](#) (@adil57moselle) et son [site internet](http://www.adi57.org) www.adi57.org.

Elle est en mesure d'apporter des réponses aux propriétaires/locataires aux questions suivantes : *Je suis locataire, puis-je encore déménager malgré le confinement ? Mes revenus vont baisser en avril et mai et je serai en difficulté pour payer mon loyer : que puis-je faire ? ...*

› PETITE ENFANCE

→ Multi-accueils

"Les P'tites Pousses" à Apach et "L'îlot Tendresse" à Bouzonville sont fermés mais prêts à accueillir les enfants des personnes prioritaires.

Les P'tites Pousses, établissement géré en régie par la CCB3F conserve un lien avec les familles grâce à l'application Kiddiz. Le multi-accueil accompagne les parents dans la gestion émotionnelle de l'enfant (... mais aussi des parents).

L'application est quotidiennement alimentée d'idées afin d'enrichir le programme d'activités de l'enfant (comptines, jeux, recettes de cuisine, ...).

Permanence "Les P'tites Pousses" : multiaccueil@lesptitospousses.eu



Multi-accueil croix-rouge française

L'îlot tendresse est géré en DSP (Délégation de Service Public), auprès de la Croix Rouge Française. Le multi-accueil est toujours en lien avec les familles, la direction est en télétravail.

Permanence "L'îlot tendresse" : ilottendresse@orange.fr

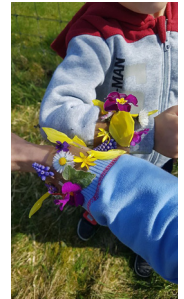
→ Relais Assistants Maternels

Le RAM alimente quotidiennement sa page Facebook «RAM de la CCB3F» d'activités ludiques et pédagogiques, recettes, contes et histoires vidéos pour occuper les journées enfants/parents.

Permanences téléphoniques du RAM de 9h à 12h :

07 88 19 29 35 (3 Frontières) et 07 85 38 70 84 (Bouzonvillois).

Mail : ram@ccb3f.fr



Sources photos : Facebook RAM de la CCB3F

→ Lieu Accueil Enfants Parents



Afin de conserver un lien avec les familles, l'équipe du LAEP partage des photos anonymes d'activités du quotidien de famille sur le Facebook "[Maison de la Parentalité](#)".

Avec la prolongation du confinement, toutes les activités du RAM, LAEP ainsi que les ateliers parents-enfants sont annulés. Face au succès des inscriptions pour certaines activités, celles-ci seront réintroduites dans le calendrier des activités du 2nd semestre 2020.

→ Les Pauses Parents

Elles sont toutes annulées jusqu'à nouvel ordre.

Dans le cadre des actions en direction des familles menées par les PEP57, une ligne d'écoute téléphonique "Allô Parents PEP57" est à la disposition des parents (au sens large du terme : parents, grands-parents, ...). Il s'agit d'une ligne d'écoute gratuite et confidentielle qui fonctionne en semaine. Il suffit de s'inscrire via le formulaire en ligne sur le site www.pep57.org pour être rappelé par un professionnel (psychologue, éducateur spécialisé...).

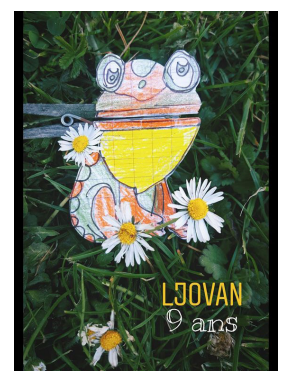
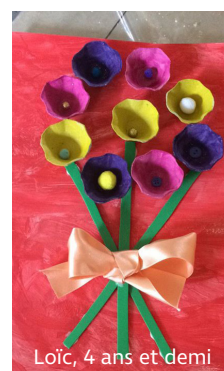
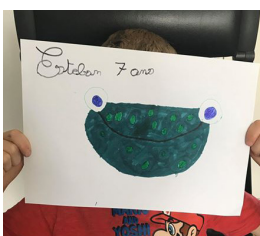
› MAISON DE LA NATURE : fermée.

L'établissement propose des activités hebdomadaires : concours de dessin, coloriages, rubrique jardinage ... Le thème des activités change toutes les semaines. Les compositions recueillies sont diffusées sur la page Facebook (@maisondelanaturelacabane). Il vous sera également possible d'y suivre les floraisons successives de la Réserve Naturelle Nationale de Montenach à distance.

Avec les beaux jours, les questions relatives au jardinage sont nombreuses. Vous avez besoin de conseils ? N'hésitez pas à contacter la Maison de la Nature pour tout renseignement.

Permanence téléphonique : 03 82 88 77 49

Mail : maisondelanature@ccb3f.fr



› CENTRE AQUATIQUE : fermé.

Sources photos : Facebook Maison de la Nature du Pays de Sierck

► SOUTIEN AUX ENTREPRISES ET ASSOCIATIONS DU TERRITOIRE

Afin de soutenir la trésorerie des **associations, entrepreneurs, micro entrepreneurs et petites entreprises** fragilisée par la crise sanitaire, la Région Grand Est et la Banque des Territoires, en partenariat avec les Conseils départementaux et les Etablissements Publics de Coopération Intercommunale du Grand Est, dont la Communauté de Communes Bouzonvillois Trois Frontières (CCB3F), créent **le fonds "RESISTANCE"**.

Instruction des dossiers simplifiée et effectuée à l'échelle de chaque territoire de manière souple et agile

Sur une initiative de la Région Grand Est, avec le soutien de la Banque des Territoires, des EPCI, des Départements :

- Entreprises : soutien 5 à 10.000* euros si vous ne trouvez pas de solutions de trésorerie
- Associations : soutien de 5 à 30.000* euros si vous ne trouvez pas de solutions de trésorerie

* remboursement avec différé d'un an

AGIR PARTOUT

AGIR ENSEMBLE

ENCOURAGER LA CONTINUITÉ DE L'ACTIVITÉ

Contact : votre communauté de communes ou votre agglomération, en lien avec votre Département

regiongrandest #LeGrandEstResiste

BANQUE des TERRITOIRES

Grand Est
ALSACE CHAMPAGNE-ARDENNE LORRAINE
L'Europe s'invente chez nous

→ UNE ENVELOPPE DE 200 000 € MOBILISABLE POUR LE TERRITOIRE DE LA CCB3F

Ce fonds se compose :

- ▷ d'un soutien socle de la **Région Grand Est** et de la **Banque de Territoires** : 2 €/habitant chacun (soit 100 000 €),
- ▷ d'une contribution de 2 €/habitant du **Département de la Moselle** (soit 50 000 €),
- ▷ d'une contribution de 2 €/habitant de la **CCB3F** (soit 50 000 €).

Ce mécanisme offrira ainsi, au travers de cet effort collectif, un effet de levier multiplié par 4 : là où le partenaire met 2 €, ce sont en réalité 8 € qui sont injectés sur le territoire.

→ UN DISPOSITIF D'ACCOMPAGNEMENT SOUS FORME D'AVANCE REMBOURSABLE

Ces avances de trésorerie, remboursables dans un délai d'un an voire plus en cas de difficulté, vont permettre d'octroyer des aides :

- ▷ de 5 000 € à 10 000 € aux entreprises qui comptent jusqu'à 10 salariés,
- ▷ de 5 000 € à 30 000€ pour les associations et les acteurs du secteur non-marchand,
- ▷ une "prime d'activité" forfaitaire pouvant aller jusqu'à 5 000 € peut s'ajouter pour aider les entreprises en fonctionnement dans un secteur d'activité jugé essentiel.
- ▷ Liste complète des bénéficiaires téléchargeable sur le site www.ccb3f.fr

Ce fonds de soutien s'ajoute aux autres dispositifs déjà mis en place par l'État, au Fonds de Solidarité déployé par l'État et les Régions et en complément du Prêt Rebond déployé par la Région et doit notamment permettre une intervention "de dernier ressort".

→ INSTRUCTION DES DOSSIERS

L'instruction des dossiers sera effectuée par un Comité d'Engagement Territorial, associant l'ensemble des collectivités et partenaires mobilisés.

Pour pouvoir bénéficier de ce dispositif, les associations, entrepreneurs, micro-entrepreneurs, et petites entreprises concernés sont invités à se signaler auprès de :

Votre interlocuteur direct : Mme Christelle GODAR, par mail à christelle.godar@ccb3f.fr

► En savoir plus sur le dispositif « RESISTANCE » : www.ccb3f.fr

► LA CCB3F SE MOBILE POUR LES SOIGNANTS ET LES USAGERS

→ Confection de blouses

La maison de retraite de Rustruff gérée par la fondation Vincent de Paul, en manque de matériel de protection a réalisé un appel aux dons.

La CCB3F, par le biais de M. Eric LAFITTE, agent technique au service ordures ménagères a confectionné des blouses de protection avec des draps recyclés qui ont été donnés à l'établissement.



→ Confection de masques

Les couturières professionnelles du territoire ont été sollicitées par la CCB3F pour la confection de masques en tissu. En parallèle, pour compléter la production locale, la CCB3F a commandé 20 000 masques barrières grâce au "projet Résilience".

Les masques seront distribués courant du mois de mai aux usagers sur l'ensemble du territoire.



→ N'oubliez pas les gestes barrières



COVID-19

CORONAVIRUS, POUR SE PROTÉGER ET PROTÉGER LES AUTRES

Se laver très régulièrement les mains

Tousser ou éternuer dans son coude ou dans un mouchoir

Utiliser un mouchoir à usage unique et le jeter

Saluer sans se serrer la main, éviter les embrassades

Vous avez des questions sur le coronavirus ?

GOUVERNEMENT.FR/INFO-CORONAVIRUS **0 800 130 000**
(appel gratuit)

Crédit photo illustration Santé publique France et République Française